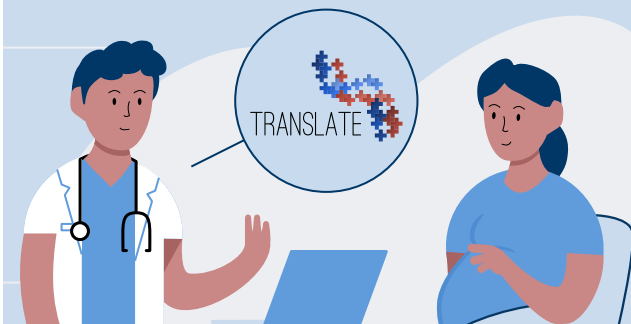


# DIN DIABETES



# DIT DNA

Få undersøgt, om dit DNA har betydning for behandlingen af din diabetes



TRANSLATE vil forbedre den måde, læger diagnosticerer og behandler sygdomme ved hjælp af DNA. Det kaldes **PERSONLIG MEDICIN**.

I projektet vil patienter med nogle former for diabetes blive tilbudt at få foretaget en undersøgelse af deres arvmasse.

**Hvis du deltager, får du svar på, om du har ændringer i din arvmasse, som har betydning for din diabetes og hvordan den bedst behandles.**



Projektet er et stort samarbejde mellem hospitalsvæsen, universitet, virksomheder og Nationalt Genom Center.

## Hvad er DNA?

DNA er cellernes måde at opbevare arvelig information på.

Alle mennesker har ændringer i deres DNA, for eksempel kan dele være skiftet ud eller mangle. De fleste ændringer i vores DNA er uskadelige. Indimellem er der en ændring, som gør, at man udvikler en sygdom eller særlige træk, som er vigtige at kende til i sygdomssammenhæng.



## DNA Ændringer

## Forskellig DNA Forskellig behandling

Vi ved fra forskning, at cirka hver tiende person med diabetes har ændringer i deres DNA, som kan have betydning for deres sygdom. Det kan for eksempel være, at man reagerer bedre på én type medicin frem for en anden, eller har brug for hyppigere eller sjældnere lægebesøg.

## Hvordan undersøges DNA?

Undersøgelsen af din arvmasse kaldes en **genetisk analyse**.

Det hele starter med en blodprøve.

Forskere kan isolere DNA fra blod og derefter aflæse al DNA'et på én gang ved en proces, der hedder **helgenomsekventering**. På den måde bliver biologisk data til data, der kan aflæses af en computer.

```
agctcaatgtaaacagaac
aggcaggggccctgattcac
gggcccgtggggccagggtt
gggggttgggggtgcccaaac
gggcttgctagtgggtat
tgggggggcagtgggtgcaac
```



Computere kan søge efter netop de ændringer, som vi ved, er væsentlige for din sygdom. På den måde kommer kun den information, der er vigtig for dig og din læge, til at stå tilbage.

## Hvad får du svar på?

Den genetiske analyse kan have tre udfald:

- Vi finder en eller flere ændringer, som har betydning for din diabetes
- Vi finder ikke nogen ændringer, som har betydning for din diabetes
- Vi finder ændringer, som vi ikke kender betydningen af, som vi forsker videre i

I dette projekt får du svar på ændringer, som vi ved har betydning for din diabetes. Det er fund, som gør, at din læge kan vælge en behandling, som passer bedre til dig, planlægge dine kontroller hensigtsmæssigt og opspore diabetes hos dine familiemedlemmer.



## Du bidrager til forskning

Ændringer, som vi ikke kender betydningen af, forsker vi videre i. På den måde bidrager din deltagelse til at øge vores viden til gavn for dig og andre i fremtiden. Dette selvom du ikke får et svar, der kan bruges i din behandling her og nu.

## Find mere information

Læs mere om projektet på hjemmesiden

[www.translate.ku.dk](http://www.translate.ku.dk)



Du kan være med i projektet, hvis du er i én af følgende målgrupper:

- Din diabetes opstod først, da du var over 30 år gammel
- Du havde negative diabetes auto-antistoffer, da du blev diagnosticeret
- Din diabetes opstod først i forbindelse med en graviditet

## Tal med din læge, hvis du vil være med



TRANSLATE arbejdsgruppen  
Et samarbejde mellem:



Projektet er støttet af en bevilling på 30 millioner DKK af Innovationsfonden.